

Viršuliškės

Pilaitės pr., Vakarinis aplinkelis, Justiniškių g., Laisvės pr.

Gyvenamosios vietos pasirinkimą lemia daug skirtingų aspektų, tačiau viena iš svarbiausių yra galimybė rinktis judėjimo būdą gyvenamosios vietos aplinkoje ir keliaujant į kitus Vilniaus miesto rajonus. Vilniaus miestas skiria didelį dėmesį judėjimo galimybių įvairovės didinimui, kad miestiečiai galėtų pasirinkti jiems priimtinausią judėjimo formą, kuri būtų visapusiškai pritaikyta visų amžiaus, socialinių ir interesų grupių poreikiams bei kelionę pasirinktu kelionės būdu būtų malonus potyris.

Susisiekimas

Pėsčiomis

- Infrastruktūra įrengta prie visų teritorijos gatvių;
- Prastos pėsčiųjų infrastruktūros sutvarkymas – miesto prioritetas.

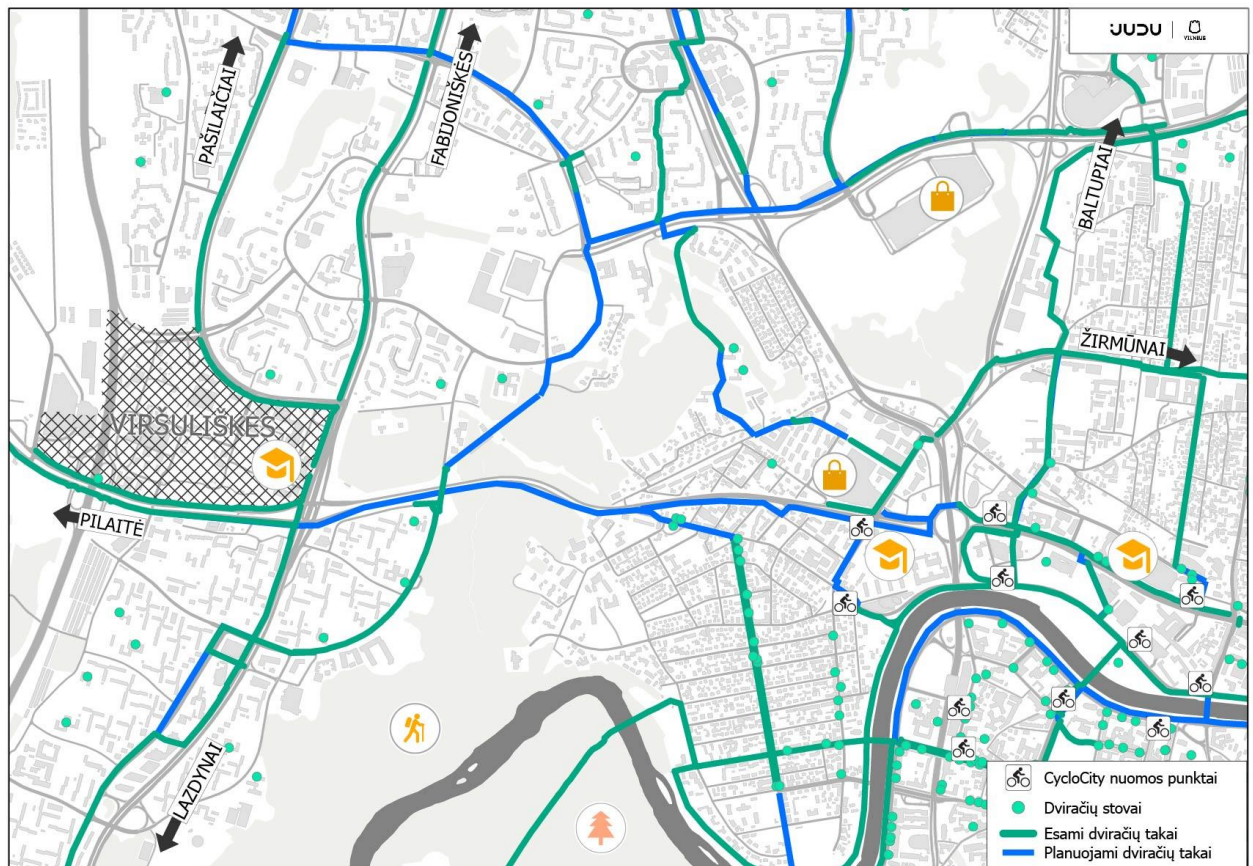
Dviračiais

- Dviračių takas Pilaitės pr., jungiantis Pilaitės ir Viršuliškių mikrorajonus;
- Dviračių takas Justiniškių g., jungiantis Justiniškių, Pašilaičių ir Viršuliškių rajonus;
- Dviračių takas Laisvės pr., jungiantis Fabijoniškes, Viršuliškes ir Karoliniškes;
- Naujai įrengiamas T. Narbuto g. dviračių takas, jungiantis Viršuliškių mikrorajoną su Žvėryno ir Šnipiškių mikrorajonais.

Dviračių stovai ir saugyklos

- Dviračių stovai įrenginėjami visame mieste prie pagrindinių traukos objektų ir gatvių erdvėje. Iki 2025 m. planuojam 5500 vnt.
- Iki 2022 m. planuojamos įrengti dvi dviračių saugyklos: Viršuliškių g. 57 (800 m nuo teritorijos centro) ir L. Asanavičiūtės 48 (900 m nuo teritorijos centro).

Bevariklio transporto susisiekimo sistema išvystyta ir toliau vystoma teritorijos prieigose, kuria galima pasiekti pagrindinius miesto traukos objektus (miesto centrą, senamiestis) ir kitus mikrorajonus (Pilaitę, Fabijoniškes, Pašilaičius, Karoliniškes, Žvėryną).



Dalijimosi paslaugos

- Dviračių dalijimasis už 2,6 km Saltoniškių g. (PC „Panorama“) ir už 2,7 km Upės g./Studentų g. Sankryžoje, Žvėryne;
- Elektrinių paspirtukų dalijimasis už 1,7 km Žvėryne;
- Teritorijoje veikia automobilių dalinimosi paslauga, o elektromobilių dalijimosi paslauga veikia tik Viršuliškių skg. bei aplink visuomeninius/komercinius pastatus.

Viešuoju transportu

- Viešojo transporto maršrutai organizuojami Pilaitės pr., Laisvės pr. ir Justiniškių g.;
- Viešojo transporto stotelių pasiekiamumas nuo teritorijos centrinės dalies – nuo 200 m iki 430 m;
- Teritorija aptarnaujama 12 viešojo transporto autobusų maršrutais (Nr. 2G, Nr. 4G, Nr. 7, Nr. 30, Nr. 32, Nr. 54, Nr. 55, Nr. 63, Nr. 75, Nr. 100, Nr. 101N, Nr. 102N) ir 5 troleibusų maršrutais (Nr. 7, Nr. 13, Nr. 16, Nr. 18, Nr. 19);
- Iš teritorijoje esančių stotelių tiesiogiai galima pasiekti beveik visus Vilniaus mikrorajonus (Pilaitė, Karoliniškes, Buivydiškes, Žvėryną, Zujūnus, Lazdynus, Šnipiškės, Justiniškės, Karveliškės, Naujamiestį, Antakalnis, Šiaurės miestelis, Stotis, Saulėtekis, Fabijoniškės, Jeruzalė, Santariškės, Žemuosius Panerius, Žirmūnus);
- Vidutiniškai per valandą iš stotelių išvažiuoja 21 viešojo transporto priemonė.

Gatvių humanizavimas

- D kategorijos gatvėse mažinamas transporto priemonių greitis iki 30 km/val.
- Įrengiamos tvarkingos automobilių stovėjimo vietos;
- Sutvarkoma gatvių aplinka, apželdinama, gatvių erdvės tampa patrauklios gyventojams.

Parkavimas

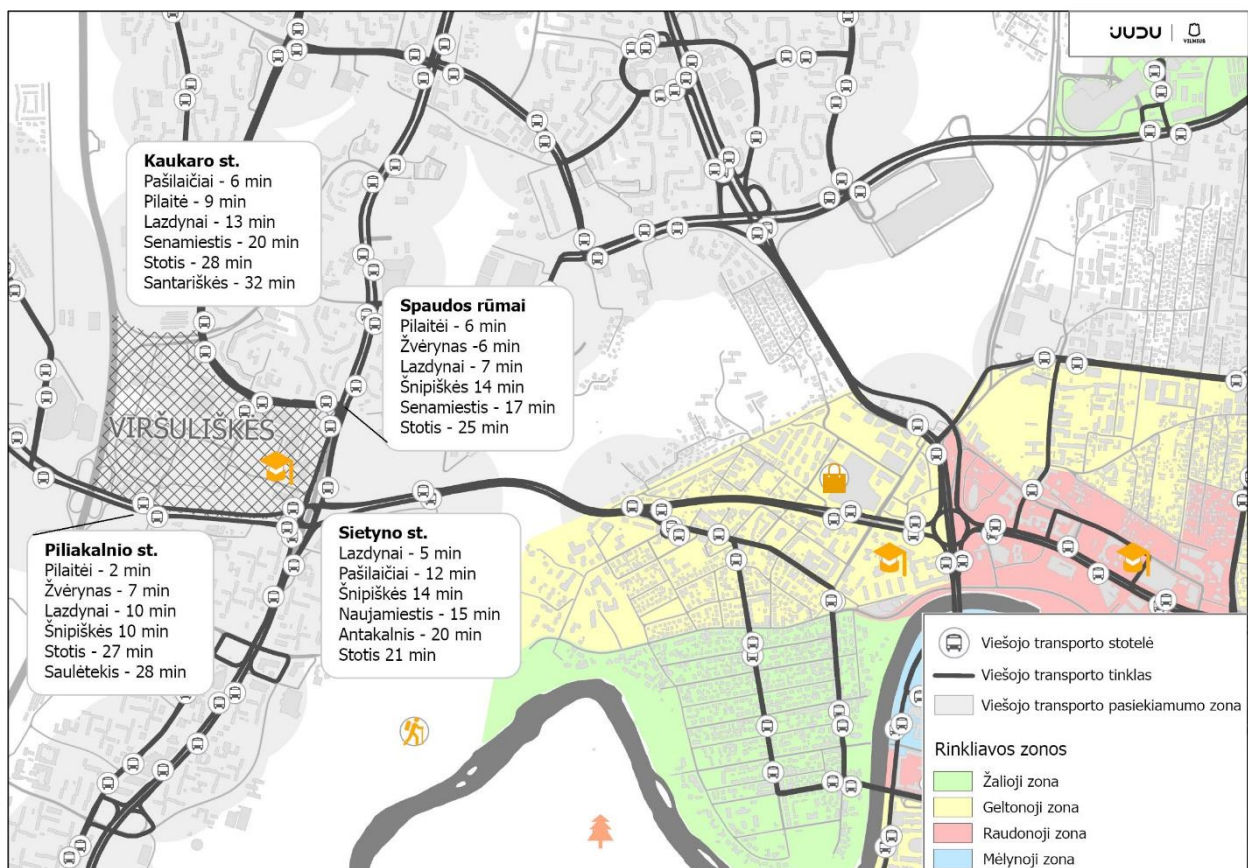
- Teritorija nepatenka į automobilių stovėjimo rinkliavos zoną;

Pasiekiamumas

- viešuoju transportu:

	Piliakalnio st.						Sietyno st.						Spaudos rūmų st.					
	Pilaitė	Žvėrynas	Lazdynai	Šnipiškės	Stotis	Saulėtekis	Lazdynai	Pašilaičiai	Šnipiškės	Naujamiestis	Antakalnis	Stotis	Pilaitė	Žvėrynas	Lazdynai	Šnipiškės	Senamiestis	Stotis
Laikas, min	2	7	10	10	27	28	5	12	14	15	20	21	6	6	7	14	17	25

	Troleibusų parkas						Kaukaro st.					
	Karoliniškės	Pilaitė	Žvėrynas	Lazdynai	Senamiestis	Stotis	Pašilaičiai	Pilaitė	Lazdynai	Senamiestis	Stotis	Santariškės
Laikas, min	7	8	8	12	19	27	6	9	13	20	28	32



- Teritorijų ir traukos objektų

Teritorijos	Kelionės laikas, min			
	Atstumas km	Dviračiu	Viešuoju transportu	Automobiliu
Stotis	7,3	29	21	17
Senamiestis	5,6	22	17	17
Konstitucijos pr.	4,1	16	10	10
Ozo PC	5,2	21	25	10
Vingio parkas	3	12	9	10

- Šiai teritorijai priskirtos 8 mokyklos, artimiausia mokykla pėsčiomis pasiekiamą per 4 min, dviračiu – 2 min;
- 1,5 km spinduliu yra 13 vaikų darželių, artimiausia pėsčiomis pasiekiamas per 4 min, dviračiu – 2 min.

Keliones viešuoju transportu greitai ir patogiai galima susiplanuoti:

www.JUDU.lt

Per programėlę „[m.Ticket](#)“

Per programėlę „[Traf](#)“

Duomenimis pasirūpino:

JUDU

